

# LA PAGAILLE RECYCLERIE

Rapport d'activité 2023

**02 · PRÉSENTATION DE LA STRUCTURE** · Présentation · C'est quoi la Pagaille ? · Notre histoire · Le cycle de l'objet  
**06 · LA PAGAILLE EN CHIFFRE** · Les apports · Traitement de la matière · Les ventes **12 · NOS ACTIVITÉS** · Hors-les-murs · La Bidouille · Le Made in Pagaille · Les permanences d'accueil · Nos événements **22 · LA CANTINE** · **24 · L'ATELIER CHANTIER D'INSERTION** · Le bilan de l'insertion · L'équipe de la Pagaille · **26 · PARTENAIRES, RÉSEAUX ET AGRÉMENTS** · **27 · BILAN FINANCIER**



# ÉDITO

**2023 a été une année riche. Beaucoup de défis, de changements et de rencontres qui ont contribué à renforcer les piliers de l'association : l'écologie, la solidarité, et l'accompagnement socio-professionnel de qualité. Encore une année intense, une année d'évolution, d'amélioration et où tous-te-s ensemble nous avons contribué à donner ce caractère si singulier à la Pagaille.**

**A**u cœur de cette grande maison bleue, la collecte d'objets prend une nouvelle dimension : se débarrasser d'un objet devient un geste porteur de sens. Un déchet devient alors une ressource indispensable, un invendu alimentaire, un repas équilibré, une formation, une vocation et une rencontre, un souvenir inoubliable. En 2023, le réemploi solidaire, pilier essentiel de notre démarche, a été célébré à travers des événements, des ateliers et des partenariats, mais aussi à travers toutes les actions que nous menons au quotidien. Grâce à vos contributions en zone d'apports et à la confiance que vous nous accordez nous parvenons à offrir une seconde vie à des objets destinés à la poubelle, 218 tonnes, ce n'est quand même pas rien !

Mais la Pagaille, c'est bien plus qu'un lieu de tri et de vente à petits prix. C'est une équipe unie par la conviction que chaque journée a une histoire à partager, que chaque geste est un soutien apporté, et que chaque élan de solidarité, qu'il soit institutionnel ou invisible, compte et doit compter. Notre engagement en faveur de la transition professionnelle et de la transition écologique se traduit par des initiatives collectives, créant des opportunités pour celles et ceux qui cherchent à rebondir, à se former, à s'en

sortir, à se reconverter, à se loger, à se nourrir, à se remobiliser, à se protéger, ou tout simplement à se sentir écouté.

Mais comme beaucoup d'associations, la Pagaille a besoin de soutiens pour que toutes ses activités se pérennisent. Pour proposer un accompagnement ayant du sens, nous avons besoin des municipalités, des entreprises, des associations, des collectivités, des centres de formations, de vos idées et de vos réseaux pour travailler dans les meilleures conditions possibles... Alors n'hésitez pas à nous tenir informés si vous pensez pouvoir collaborer avec nous ! Dans un contexte politique de plus en plus excluant et violent, nous continuerons à tout faire pour proposer un lieu ressource ouvert à toutes et tous. La Pagaille doit rester un refuge où chacun-e, indépendamment de sa situation, peut trouver des objets, un repas, une solution, une aide ou simplement un soutien nécessaire à son quotidien.

**Merci à tous-tes les habitant-es de notre quartier, qui font pagailer la Pagaille tout au long de l'année... Que cette énergie, cette détermination, ces revendications et cette solidarité nous accompagnent pour 2024, loin des J.O et dans un local encore plus beau ! » L'ÉQUIPE DE LA PAGAILLE.**

# PRÉSENTATION DE LA STRUCTURE

La Pagaille est une recyclerie gérée par l'association *La Rascasse*. Depuis 2017, nous œuvrons dans le domaine du réemploi et de la solidarité à travers les différentes actions que nous menons à Ivry-sur-Seine et ses alentours. Nous sommes situés dans le quartier d'Ivry Port, le plus grand Quartier Prioritaire de la Ville (QPV) du Val-de-Marne (94) dans lequel nous évoluons depuis très longtemps.

**N**otre local est situé au 15, rue Ernest Renan. Il abrite une boutique de 270m<sup>2</sup>, des bureaux, une zone d'apports ainsi qu'un espace de tri et de stockage de 300m<sup>2</sup>. La Pagaille accueille également un studio, un atelier bois et une cantine solidaire à prix libre : La Cantine de la Pagaille, gérée par l'association Les Bokhalés.

Notre activité principale est le réemploi : nous récupérons des objets (textile, vaisselle, bibelots, livres, meubles, électronique, jouets, électroménager, etc.) pour éviter qu'ils ne finissent à la poubelle ou à la déchèterie. Ces objets sont récupérés principalement grâce aux apports volontaires des particuliers, mais aussi par la collecte à domicile ou les actions de sensibilisation. Ils sont ensuite triés, puis réemployés dans notre boutique à prix solidaire ou sous forme de dons. La matière que nous ne pouvons pas réemployer est recyclée par des éco-organismes partenaires. Notre mission concerne également la sensibilisation au

réemploi et à la réduction des déchets, nous menons donc différentes actions hors les murs afin de toucher le plus grand nombre.

Nous souhaitons que la Pagaille soit aussi un lieu ressource pour tous-tes. En plus de la Cantine solidaire et de la boutique, nous accueillons donc des vestiaires tous les vendredis, une permanence d'accès aux droits, des séances de médiation scolaire, des permanences santé et beaucoup d'autres initiatives menées par l'équipe ou par des partenaires.

En 2023, la structure fonctionne grâce à une équipe de 43 salarié-e-s (permanents, CDDI, alternants, service civiques...). La Pagaille est agréementée Atelier et Chantier d'Insertion (ACI) par la DRIEETS, ce qui permet l'accompagnement de 26 personnes éloignées de l'emploi. Le but est de concrétiser leur projet professionnel et de lever les freins liés à leur insertion socio-professionnelle.



## LA RECYCLERIE

Réemploi solidaire  
218 t de déchets traités à l'année  
96% de matière valorisée  
300m<sup>2</sup> de zone de tri



## LA BOUTIQUE

270 m<sup>2</sup> de boutique solidaire  
26 329 paniers vendus  
209 t d'objets sauvés de la poubelle



## LES ATELIERS

Bois, vélo et couture  
125 vélos réparés  
156 meubles réparés  
183 créations couture



## HORS LES MURS

2 ressourceries éphémères  
17 collectes en pied d'immeubles  
60 animations du réemploi



## LA CANTINE

Cantine solidaire à prix libre  
70 repas par jour  
3 cuisinier-e-s  
50 bénévoles



## LE STUDIO

1 titre diffusé sur radio nova  
1 atelier tous les mercredis  
10 concerts

## LA PAGAILLE EN 2023

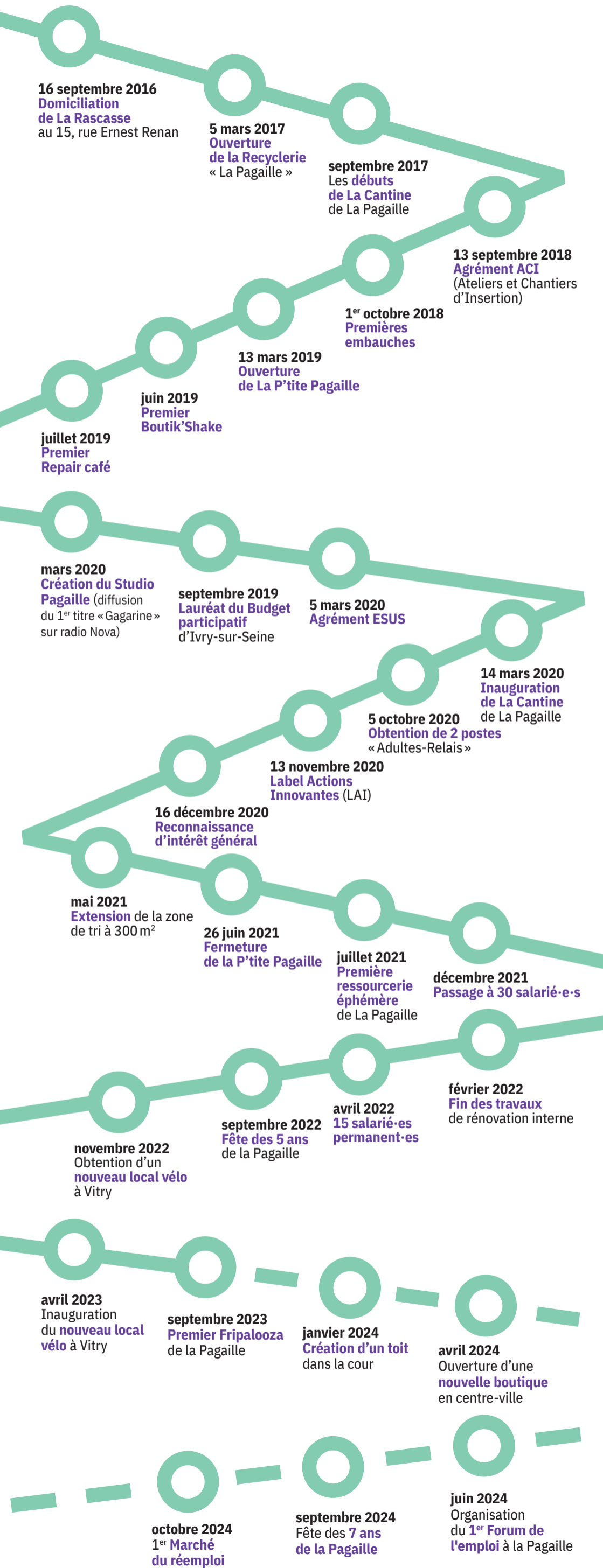
28 salarié-e-s en parcours d'insertion

11 salarié-e-s permanent-e-s

5 services civiques, stagiaires, alternant-e-s



# NOTRE HISTOIRE



# LE CYCLE DE L'OBJET À LA PAGAILLE



## COLLECTE

**62%** Apports  
**32%** Collectes à domicile  
**6%** Actions de sensibilisation

## Pesée



## VALORISATION

## Tri



**56%** Réemploi  
**40%** Organismes de recyclage  
**4%** Déchets ultimes

## REDISTRIBUTION

Vente en boutique solidaire  
Prêts ou utilisation interne  
Dons



# LA PAGAILLE EN CHIFFRES

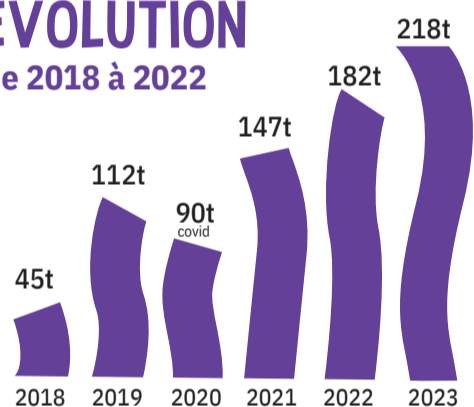
## Les apports

# 218t

## récoltées

### en 2023

### ÉVOLUTION de 2018 à 2022



## ORIGINES DES APPORTS

Nous collectons les apports de 4 manières différentes :



**62%**  
apports sur site



**32%**  
Les collectes et débarras à domicile



**4%**  
Les collectes en pied d'immeuble et ressourceries éphémères



**2%**  
Les points réemploi en déchèteries mobiles

## TYPES D'APPORTS

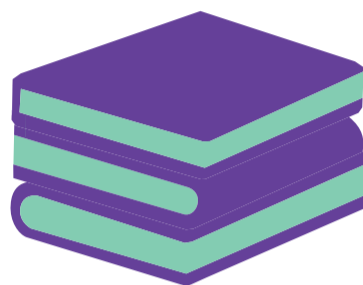
Nous récoltons différents types d'apports, que nous classons dans les catégories suivantes



**TEXTILE**  
58t - 27%



**MEUBLES**  
67t - 31%



**CULTURE**  
32t - 15%



**EEE\***  
23t - 11%



**BIBELOTS VAISSELLE**  
19t - 9%



**SPORT ET LOISIRS**  
4t - 1,5%



**ENFANTS**  
9t - 3%



**OUTILLAGES**  
4t - 1,5%



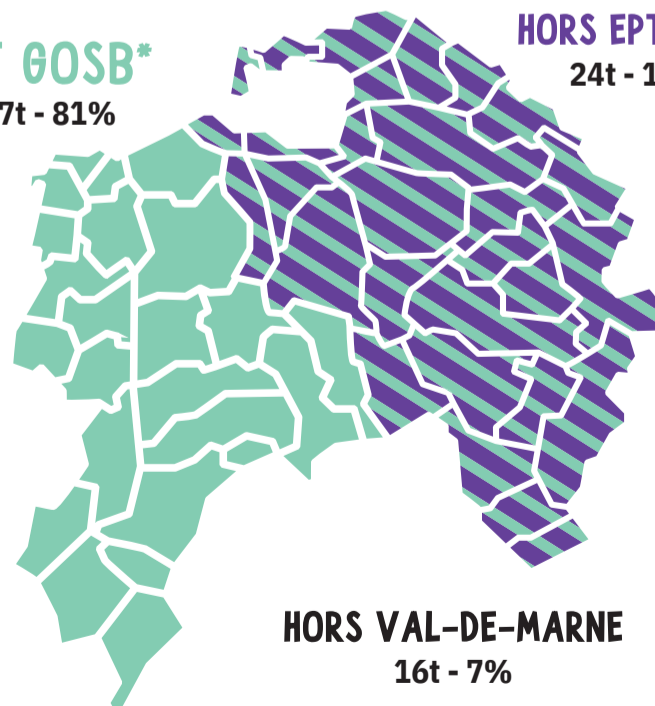
**VÉLO**  
2t - 1%

\*Équipements Électriques et Électroniques

## PROVENANCE DES APPORTS

**EPT GOSB\***  
177t - 81%

**VAL-DE-MARNE HORS EPT GOSB**  
24t - 11%



**HORS VAL-DE-MARNE**  
16t - 7%

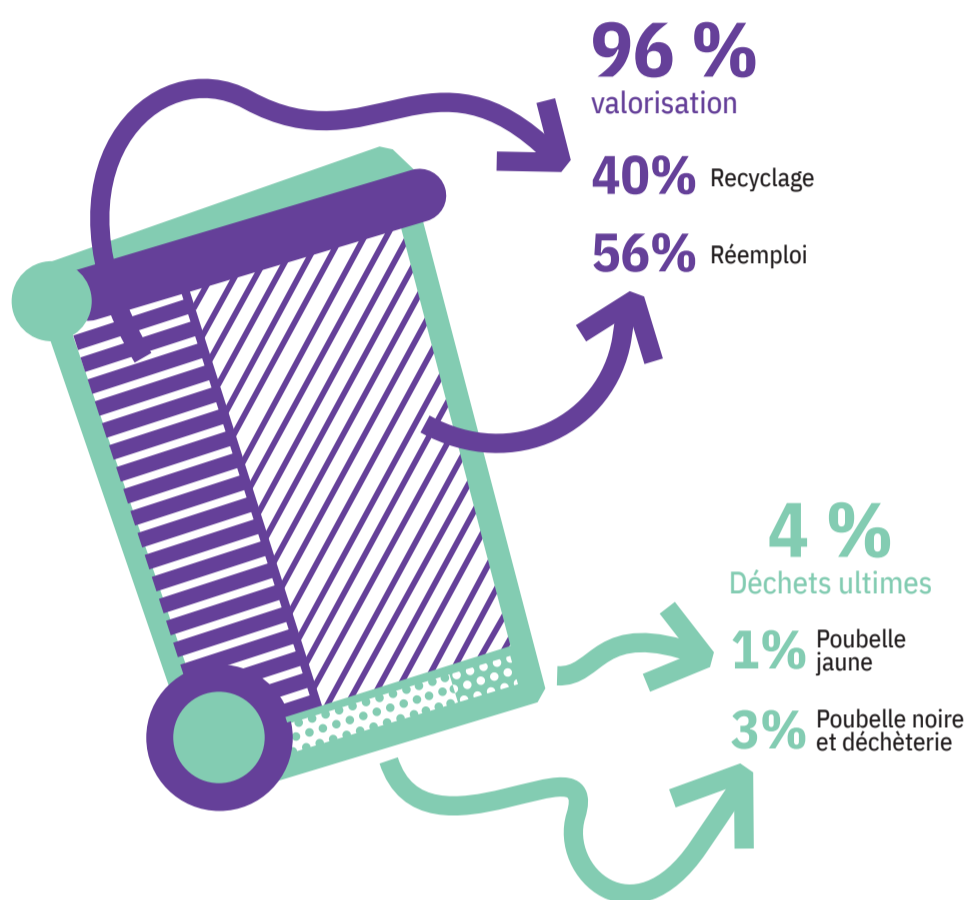
- Nos apports proviennent en très grande partie de l'EPT GOSB, mais notre zone d'achalandage s'étend dans tout le Val-de-Marne et au-delà.
- 156t proviennent d'Ivry sur Seine

\*Grand Orly Seine Bièvre

# Traitement de la matière

## 96% de la matière traitée est valorisée

Ces 96% comportent notre part de réemploi (ce que nous revendons, donnons, réutilisons, etc...) et notre part de recyclage (ce que nos filières de recyclage partenaires récupèrent).

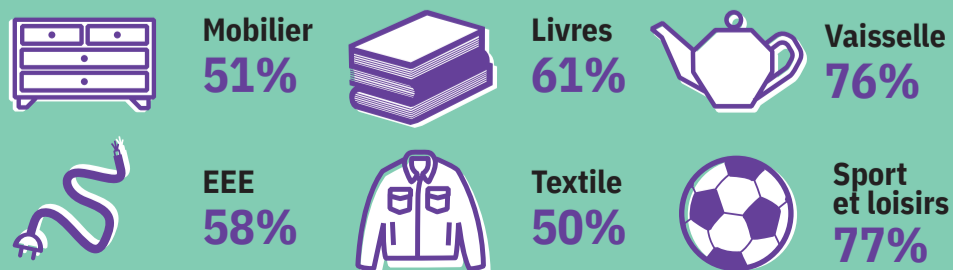


• Nous prenons le parti de ne pas comptabiliser les déchets de la poubelle jaune dans le recyclage car nous estimons qu'une trop faible partie est effectivement recyclée. Malheureusement, la plupart du temps ces déchets sont utilisés comme combustibles pour l'incinération, c'est pourquoi nous faisons apparaître la poubelle jaune dans les déchets ultimes.

## LE RÉEMPLOI

- Favoriser le réemploi est le principal objectif d'une recyclerie telle que La Pagaille. Dans l'optique d'une réduction des déchets et de la consommation, le réemploi est le meilleur traitement que l'on puisse offrir à un objet, qui plus est par le biais d'un parcours court et local comme celui de la Pagaille. Nous favorisons davantage la valeur d'usage de l'objet (un verre sert à boire et un pull à se vêtir) que sa valeur spéculative liée à la mode ou la tendance. D'autre part, nous limitons aussi l'énergie dépensée en logistique grâce à un circuit court et local : les objets amenés viennent d'un grand voisinage, et servent à ce même grand voisinage.
- Tout ce qui est apporté ou collecté à La Pagaille n'a pas forcément la chance d'être valorisé sur place par le don ou par la boutique solidaire. En effet, certains objets sont incomplets, dégradés, cassés ou totalement hors d'usage. Le volume d'objets que nous traitons est important, il est alors impossible pour une structure comme la nôtre (l'espace n'est pas suffisant) de stocker ces produits et de les mobiliser plus tard. Nous avons donc mis en place des partenariats avec d'autres structures, plus larges ou avec des fonctionnements différents, qui favorisent elles aussi le réemploi :

### Taux de réemploi par flux



## LE RECYCLAGE

• Pour la matière qui ne peut être ni réemployée directement par nous, ni par nos partenaires, nous travaillons avec des filières de recyclage appropriées. Elles ont pour but de produire à nouveau de la matière à partir des objets que nous leur fournissons. Ce procédé est souvent énergivore et parfois polluant, mais il évite l'enfouissement et l'incinération des déchets.

• À la Pagaille nous avons des partenariats avec les éco-organismes suivants :

**Corepile** Pour les piles et les batteries

**EcoLogic** Pour les Équipements Électrique et Électronique (EEE), les Articles de Sport et Loisirs (ASL) et les Articles de Bricolages et Jardinage Thermiques (ABJtherm)

**Valdelia** Pour les Déchets d'Éléments d'Ameublement professionnels (DEA pro)

**ecomaison** Pour les Déchets d'Éléments d'Ameublement ménagers (DEA ménagers), les Jeux et Jouets (JJ) et les Articles de Bricolage et Jardinage (ABJ)

Et avec les filières de recyclage suivantes :

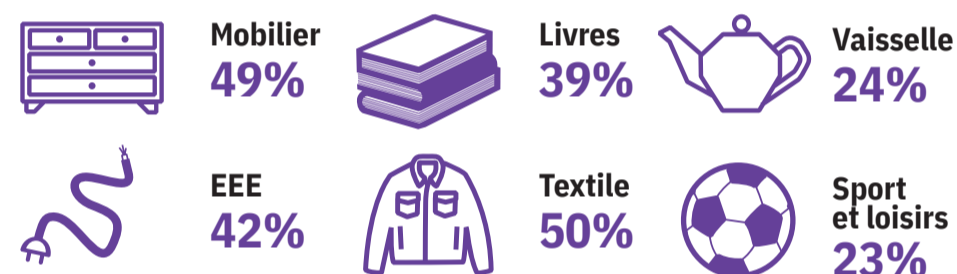
**Gebetex** Filière de recyclage du textile, au travers de notre partenariat avec l'association Amélior.

**groom** Pour le marc de café

**DERICHEBOURG** Filière de recyclage du papier, pour les livres trop abîmés

**PAPREC** RECYCLAGE

### Taux de recyclage par flux





## LES ÉCO-ORGANISMES

Les filières de recyclage sont progressivement devenues des Eco-Organismes, au fil du développement des dispositifs liés à la Responsabilité Élargie des Producteurs (R.E.P)

### Qu'est-ce qu'un éco-organisme ?

Un éco-organisme est en France une société de droit privé détenue par les producteurs et distributeurs pour prendre en charge la fin de vie des équipements qu'ils mettent sur le marché. Pour chaque type de produit (emballage, ameublement, produits électroniques, pneumatique, papier, textile, médicament, etc.) les producteurs s'associent à des éco-organismes afin de créer des filières de recyclage.

### Qu'est-ce qu'une éco-contribution ?

Mise en place en 2010 lors du Grenelle II, l'éco-contribution correspond à un « coût » ajouté au prix de vente des objets ou des appareils vendus en France. Elle doit compenser les frais de la collecte et du traitement de ces produits en fin de vie. Cette contribution s'inscrit dans le cadre de la Responsabilité Élargie du Producteur (REP) qui stipule que le producteur est responsable de son produit manufacturé dans toutes ses phases de vie, y compris lorsque celui-ci est devenu un déchet. En moyenne, l'éco-contribution est d'environ 0,52 €/kg, dont 74 % est dédié au traitement du déchet, 14 % au transport et 12 % aux frais d'administration et d'information. Si le taux d'imposition et le cahier des charges des éco-contributions sont fixés par l'État (plus précisément l'ADEME), l'argent est de fait collecté par les producteurs privés et versé aux organismes partenaires (également privés) chargés de la collecte et du recyclage des déchets. Ce sont les éco-organismes.

### Quelle place pour les ressourceries dans le circuit de l'éco-contribution ?

Ce système a officiellement pour objectif de déplacer les coûts des contribuables aux consommateurs et de pousser les producteurs à réduire la nocivité de leurs produits en favorisant une conception plus écologique. Les éco-organismes et l'éco-contribution sont donc une réponse aux problèmes de surproduction de déchets.

Toutefois, le circuit de l'éco-contribution soulève de nombreuses interrogations, parmi lesquelles :

- Les éco-organismes sont financés par l'éco-contribution qui couvre la grande partie de leur processus de travail, tout en bénéficiant en parallèle du chiffre d'affaires permis par la vente des matières recyclées.
- Les éco-organismes ne contribuent que très peu au réemploi, qui est finalement l'action la plus efficace du point de vue écologique. Ils développent principalement le recyclage, une activité qui reste consommatrice d'énergie et souvent polluante.
- Le partenariat avec les éco-organismes est réutilisé par les industriels pour réaliser des campagnes de « greenwashing ».

La difficulté pour les structures associatives et locales comme la nôtre est de réussir à la fois à obtenir une part de cette manne par des conventionnements avec les éco-organismes et à faire reconnaître notre travail de collecte mais surtout de réemploi.

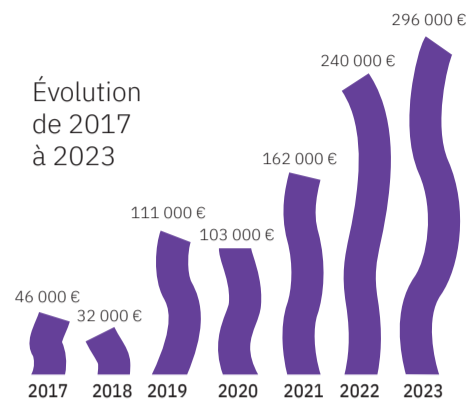
C'est pourquoi nous travaillons avec des éco-organismes, tout en nous inscrivant dans la mobilisation du REFER autour d'un plan de « stratégie nationale pour le développement du réemploi solidaire et la réduction des déchets », dont nous soutenons les propositions.

## Les ventes

Chiffre d'affaire boutique

**296 000€**

Contre 240 000€ en 2022



JANVIER

**1 937**  
paniers  
20 653€

FÉVRIER

**2 371**  
paniers  
25 367€



MARS

**2 371**  
paniers  
26 274€



AVRIL

**2 288**  
paniers  
24 687€



MAI

**2 345**  
paniers  
24 711€



JUIN

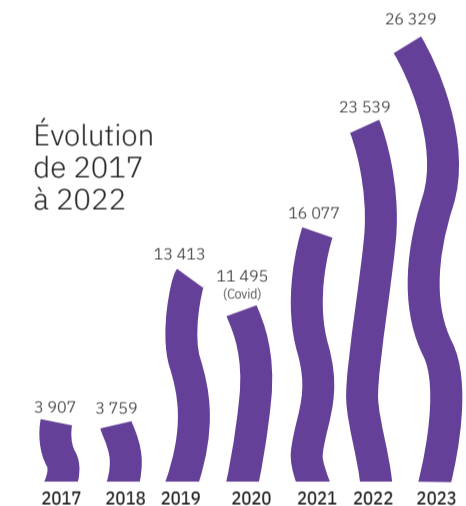
**2 157**  
paniers  
25 343€

### La synthèse mensuelle

En 2023, la Pagaille a vendu

**26 329**  
paniers

Pour un coût moyen de 11,25€ par panier



JUILLET

**2 215**  
paniers  
23 585€



AOÛT (fermeture estivale)

**412**  
paniers  
5 070€



SEPTEMBRE

**2 792**  
paniers  
30 400€



OCTOBRE

**2 368**  
paniers  
30 351€



NOVEMBRE

**2 246**  
paniers  
26 019€



DÉCEMBRE

**2 819**  
paniers  
33 606€

## NOS VENTES PAR CATÉGORIES

**TEXTILE**  
(Vêtements, linge de maison, accessoires)

**119 489€**  
40%



**VAISSELLE**  
17 666€  
6%



**BIBELOTS DÉCO**  
30 225€  
10%



**EEE (électrique, électronique)**  
32 766€  
11%



**CULTURE**  
(Livres - CD - DVD - papeterie)  
26 671€  
9%



**ENFANTS**  
(Jouets et puériculture)  
13 510€  
4,5%



**MEUBLES**  
(mobilier - livraisons)  
39 712€  
13%



**VÉLOS-SPORT LOISIRS**  
10 318 €  
3,5%



**MADE IN PAGAILLE**  
5 709€  
2%





## COLLECTES EN PIED D'IMMEUBLE

Les collectes en pied d'immeuble sont des actions plus ponctuelles, elles se déroulent généralement en bas de grands ensembles d'habitations, mais peuvent aussi s'établir sur les places publiques, les maisons de quartier, les résidences étudiantes, les entreprises etc. Généralement sur deux après-midis, nous posons notre barnum, nos caisses et notre balance afin de collecter tous les objets dont les habitant-e-s voudraient se débarrasser pour leur redonner une seconde vie dans notre recyclerie. Ces temps de sensibilisation sont toujours accompagnés d'ateliers animés par notre équipe (réparation de vélos, fabrication d'éponges réutilisables, de produits cosmétiques, de bijoux...) ou par des associations partenaires (boulangerie ambulante, forge itinérante, maroquinerie, bornes d'arcade...). Des braderies d'objets issus du réemploi peuvent aussi avoir lieu lors de ces dates.

**17 collectes**

6 à Vitry-sur-Seine,  
2 à l'Haÿ-les-Roses,  
1 à Fresnes, 1 à Paris  
1 à Champigny-sur-Marne  
1 à Thiais, 1 à Maisons-Alfort, 1 à Châtenay Malabry, 1 à Villejuif,  
1 à Charenton-le-Pont  
et 1 à Saint-Maur-des-Fossés.

**45 après-midis** de présence

**45 ateliers** de sensibilisation

**1190 participant-es**

Beaucoup de nos ateliers sont développés en partenariat avec différentes structures partenaires que nous remercions chaleureusement !

• **14 partenaires d'ateliers** (Les Dépavées, Forge et Itinérance, Bestiaire Imaginaire, Med Arcade, Qtanné, Lutherie Urbaine 93, Et Comment ?, .Léna, Soka, Rodolphe Fiquet, Les Petits Débrouillards...)

## NOS ACTIVITÉS

### Hors-les-murs

À travers nos actions hors-les-murs, nous avons collecté plus de 9,5t d'apports, soit 4% du total de nos apports.

La vente de ces prestations à nos différents partenaires, nous a permis de constituer un chiffre d'affaires de 62 705€.

#### Nos partenaires

##### Les bailleurs sociaux

**RIVP** (Régie Immobilière de la Ville de Paris)

**Valophis** ICF HABITAT **SNCF** IMMOBILIER

**Immobilier 3F** **Seqens** Groupe ActionLogement

**in'li** **Erigere** **in'li** Groupe ActionLogement

##### Les associations

**ESPOIR** **NATURE & SOCIÉTÉ**

**e-graine** **L'apes** Développement Social Urbain

##### Les collectivités

**GRAND ORLY SEINE SEINE SAINE** **Charenton-le-Pont**

**CHEVILLY LA RUE** **VAL de MARNE** Département

## RESSOURCERIES ÉPHÉMÈRES

Les ressourceries éphémères amènent l'activité de réemploi et de réduction des déchets au plus près des habitant-es du territoire. De la collecte à la redistribution en passant par le tri, les habitant-es découvrent les activités d'une recyclerie de manière éphémère au pied de chez elles-eux. Le principe est simple : sur plusieurs dates, nous occupons un local pour que les riverain-es puissent venir déposer leurs objets et nous animons en parallèle des ateliers de sensibilisation. Nous installons également un espace de tri où les habitant-es sont invité-es à participer, comme dans une ressourcerie ! La dernière date est généralement dédiée à l'organisation d'une braderie et d'animations festives.

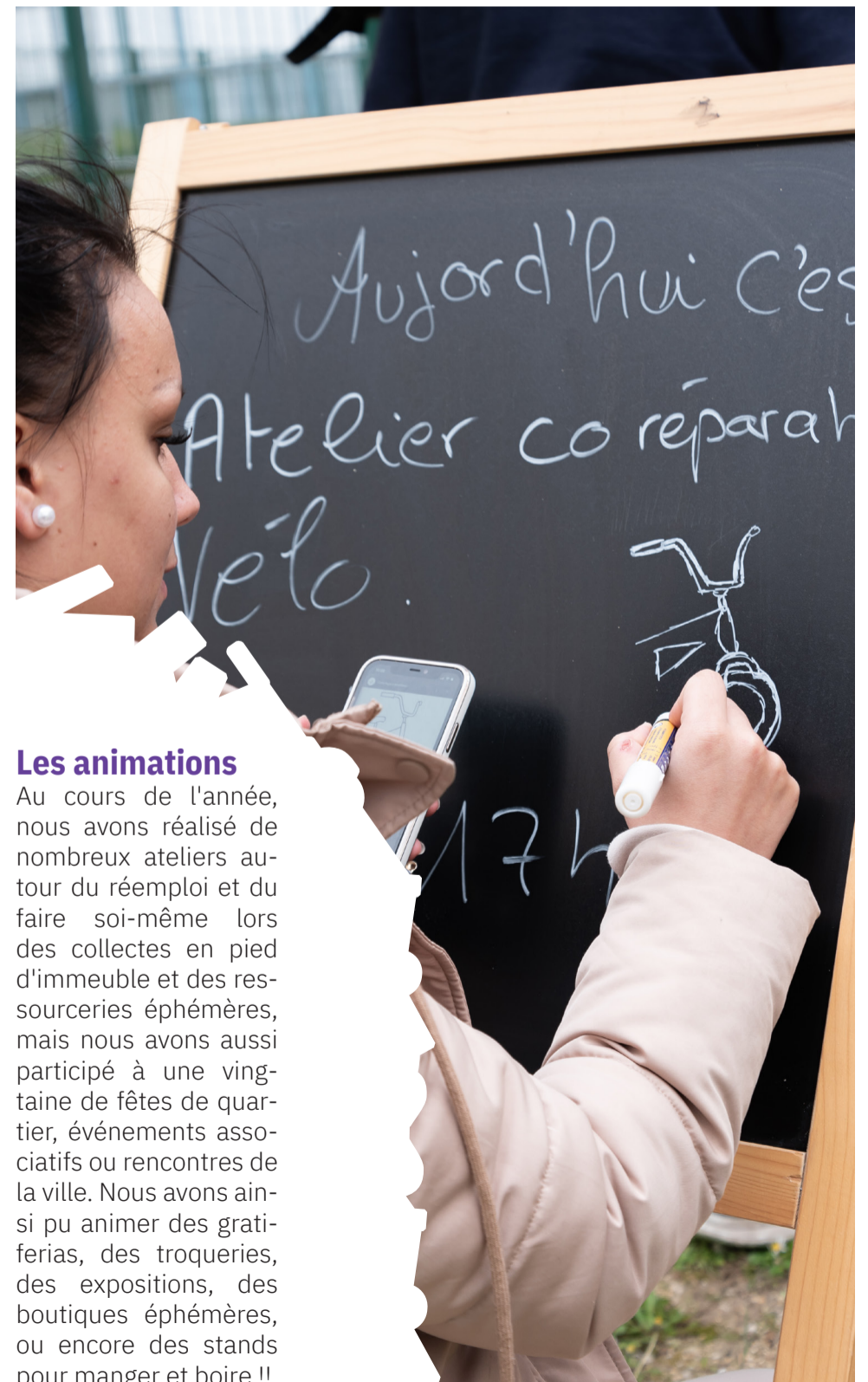
#### En 2023

**2 ressourceries éphémères** à Vitry-sur-Seine et à Charenton-le-Pont.

**11 après-midis** de présence

**15 ateliers** de sensibilisation

**1344 participant-es**



#### Les animations

Au cours de l'année, nous avons réalisé de nombreux ateliers autour du réemploi et du faire soi-même lors des collectes en pied d'immeuble et des ressourceries éphémères, mais nous avons aussi participé à une vingtaine de fêtes de quartier, événements associatifs ou rencontres de la ville. Nous avons ainsi pu animer des gratifierias, des troqueries, des expositions, des boutiques éphémères, ou encore des stands pour manger et boire !!

# DÉCHÈTERIES MOBILES

En 2023, nous avons animé un « Point Réemploi » tous les samedis après-midi sur différentes déchèteries mobiles de Vitry-sur-Seine :

- Rue des carrières, avenue Rabelais, rue Ampère.

Depuis que la déchèterie d'Ivry adossée à la TIRU (déchetterie) a fermé pour travaux en 2020, des déchèteries mobiles ont été mises en place sur le territoire. Grâce à un partenariat avec Suez et la Mairie de Vitry, nous proposons alors d'accroître les possibilités de réemploi et de revalorisation en installant un barnum à l'entrée de la déchèterie mobile.

Notre stand permet de sensibiliser les usager-es au réemploi de manière directe et de faire connaître les structures qui y participent. Au-delà de cette action de sensibilisation, nous récupérons les meubles, les appareils électrique et électronique, les jouets et le textile qui peuvent être réemployés.

**44** déchèteries mobiles en 2023

**3.7t** sauvés de la benne

**2%** de nos apports



# LA BIDOUILLE!

## LE LIEU

En avril 2023, nous avons inauguré La Bidouille, notre nouveau local vélo à Vitry-sur-Seine ! En plus de notre atelier de réparation de vélos, ce local de 300m<sup>2</sup> accueille l'atelier *Q-Tanné* (maroquinerie), l'atelier *Et Comment !* (Sérigraphie, peinture, sticker) et l'atelier *Léna* (Sérigraphie, peinture – graphisme). À travers l'animation d'ateliers, l'accueil régulier de publics et la collaboration entre les ateliers, chacun-e contribue à faire de la Bidouille un lieu d'échange ouvert sur le quartier de la Dalle Robespierre. L'ouverture de ce local fait suite à de nom-

breuses actions communes menées en collaboration avec la mairie de Vitry et plus particulièrement son service gestion des déchets. Nous avons ainsi mis en place des ateliers de sensibilisations, des ateliers cycles, des collectes en pieds d'immeuble, des points réemploi sur les déchetteries mobiles, des animations au Mac Val et à l'Exploradôme... Mais aussi beaucoup de rencontres liées à l'insertion professionnelle notamment avec le PLIE et la mission locale de Vitry. Nous remercions donc les services de la Mairie de Vitry pour leur soutien !!



## LES VÉLOS PAGAILLE



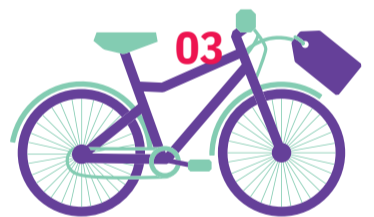
### Récupération

Nous récupérons les vélos dont vous ne voulez plus, cassés ou abandonnés.



### Réparation

Ces vélos sont réparés avec soin dans notre atelier.



### Vente

Les vélos sont remis en circuit dans notre boutique !

**Nous récupérons, retapons et remettons en circuit des vélos cassés ou abandonnés afin de leur donner une seconde vie !**

**183** vélos récupérés

**125** vélos réparés

et mis en vente  
(dont une commande de 12 vélos pour une école d'Ivry)

**7** ateliers mobiles

réalisés avec  
60 vélos réparés

**90%** de réemploi

**97** adhérent-es

**1** vélo statique pédagogique

créé pour l'Exploradôme (2024)





# Le Made in Pagaille

## L'ATELIER COUTURE

L'atelier couture de la Pagaille a bien grandi ! Dorénavant, salarié-es et bénévoles fabriquent bananes, bobs, pochettes, snood, tote bags, poufs, etc... tous les jeudis après-midi à partir de chutes de tissus réemployées.

**183 créations** en 2023  **63 bananes**

 **63 bobs**  **25 snoods/ foulards**  **3 poufs**

 **25 pochettes**  **10 cabas et totebags**

 **21 sacs à vrac**  **5 furoshikis**



## ATELIER BIJOUX

Cette année, nous avons expérimenté la création de bijoux !

Des bijoux upcyclés à partir d'anciens bijoux ou autres objets, mais aussi des créations à partir de couverts en métal. Grâce aux talents de Balala, ces bijoux ont eu beaucoup de succès.

**35 bijoux upcyclés** **125 bijoux** réalisés par Balala



## L'ATELIER BOIS

La Pagaille est équipée d'un atelier bois où nous réparons (lorsque c'est possible), retapons, transformons, customisons du mobilier pour en faire du "Made in Pagaille" ! Cette année, nous nous sommes essayés à la fabrication de lampes Made in Pagaille, créées en assemblant des morceaux d'objets divers et variés !

**2 salariés** **12 lampes** fabriquées **156 meubles** réparés



## LES ATELIERS RÉEMPLOI

La boutique et la cantine ont hébergé de nombreux ateliers en début d'année ! A raison de 2 ateliers par semaine en février et mars, les usager-e-s de la Pagaille ont vu la boutique s'animer autrement que pour la vente. Ces temps sont l'occasion de se rencontrer autrement que par l'acte d'achat, de sensibiliser au réemploi, de proposer des moments créatifs où les participant-es repartent avec leurs créations. D'autres ateliers ont aussi eu lieu plus ponctuellement au cours de l'année, en fonction des événements (tissage de panier pour la chasse aux chocolats à Pâques, furoshiki pour les fêtes de fin d'année...).

**24 ateliers** **154 participant-es**

# Les permanences d'accueil

En 2023, nous avons pérennisé et solidifié les activités d'accueil menées à la Pagaille. En fonction des besoins identifiés des habitant·es du quartier, nous avons ainsi continué les permanences d'accueil, pour des publics différents avec l'objectif de faire de la Pagaille un lieu ressource pour tous·tes.

## MÉDIATION SCOLAIRE

Nous avons poursuivi cette année notre partenariat avec les PEP 94 dans le cadre de leur activité de médiation scolaire auprès d'un groupe d'enfants en situation de précarité résidant notamment à proximité de la Pagaille. Ce temps de soutien scolaire, ponctué d'un goûter partagé et d'un temps de lecture collective (dont nous travaillons toujours à l'institution sur le principe d'une «heure du conte»), a pu prendre différentes formes et évoluer en fonction des besoins et contraintes des enfants et de leurs familles. De plus, en lien avec une psychologue de Première Urgence Internationale, nous avons proposé un cycle d'ateliers de médiation artistique autour du modelage, ayant donné lieu à une petite exposition qui a rassemblé les enfants, leurs familles ainsi que les différent·es intervenant·es qui les ont accompagnés. Enfin, les enfants peuvent repartir chaque semaine avec un livre de leur choix parmi notre sélection jeunesse, et se fournir librement en matériel scolaire dans notre rayon papeterie.



**1 médiatrice scolaire** extérieure accompagnée d'un bénévole  
**1 psychologue**  
**1 lectrice**

## LES PERMANENCES SOCIALES

Notre permanence d'aide aux démarches administratives, ouverte à tous·tes sur rendez-vous téléphonique, s'est poursuivie jusqu'à la rentrée 2023 grâce à l'investissement de l'une de nos bénévoles. Elle est actuellement reprise en charge par l'un·e de nos salarié·e-s, certifié·e conseiller·e numérique, qui accueille, toujours sur rendez-vous téléphonique, les personnes qui en formulent la demande dans une salle équipée, dans le respect de la confidentialité et de l'anonymat. Lorsque la situation nécessite des compétences spécifiques, les personnes sont orientées vers les structures d'accompagnement adaptées avec lesquelles nous sommes en réseau (maisons de quartier, associations, centres sociaux...).

Depuis la fin 2023, nous avons également mis en place avec l'équipe mobile santé précarité 94 de l'association Aurore une permanence médicale ouverte au public, gratuite et anonyme, qui a lieu un vendredi sur deux dans nos locaux. Les personnes qui le souhaitent peuvent ainsi rencontrer une infirmière, une psychologue et une assistante sociale sans rendez-vous préalable. Cela nous permet notamment d'orienter les usagè·es gravitant autour de la cantine à prix libre et de notre boutique solidaire, en levant les freins liés au déplacement et à l'éventuelle rupture avec les institutions de droit commun, ce qui peut également concerner certaines personnes en insertion dans notre structure.

**1 conseillère numérique**  
**1 infirmière psychologue assistante sociale**

## COORDINATION LINGUISTIQUE

Parallèlement à nos ateliers de pratique du français, proposés notamment cette année par l'association SEVE, nous nous sommes inscrits durablement dans le maillage de la coordination linguistique de la ville, vers laquelle nous orientons nos salarié·e-s et usagè·es lorsqu'un besoin d'apprentissage ou d'approfondissement de la langue française s'exprime, que ce soit à l'oral ou à l'écrit, dans des situations du quotidien comme en milieu professionnel.

Nous faisons également le relais des sessions mensuelles du groupe de conversation animé par la médiathèque d'Ivry.

**3 animateur·ices** d'ateliers d'expression en français

## Les vestiaires

Depuis les débuts de la Pagaille, l'équipe accueille régulièrement toute personne voulant bénéficier d'un vestiaire (dons de vêtements). Depuis 2 ans, les vestiaires ont été formalisés afin de pouvoir accueillir les personnes correctement. Dorénavant, toute personne voulant bénéficier d'un vestiaire, peut se présenter tous les vendredis matin (si possible avec un bon d'orientation) et sera accueilli par des bénévoles ou des membres de l'équipe afin de s'équiper de vêtements de première nécessité. Un partenariat régulier avec le Centre d'hébergement d'Urgence d'Emmaüs Solidarité situé à Ivry sur Seine a aussi été mis en place. Ainsi, des familles hébergées viennent accompagnées tous les vendredis matin pour bénéficier d'un vestiaire.

**395 personnes accueillies** **1t de vêtements donnés** **1 bénévole** tous les vendredis

## NOS ÉVÈNEMENTS

En 2023, nous avons participé à de nombreux événements ! D'une simple présence avec un barnum à l'organisation d'un événement de plus de 4000 personnes, l'équipe de la Pagaille s'est mobilisée à travers la ville d'Ivry et ses alentours pour défendre le réemploi solidaire aussi fort que possible !

### L'INAUOURATION DE LA BIDOUILLE

Avril 2023



En avril 2023, nous avons inauguré notre nouveau local vélo à Vitry ! En présence du Maire de la ville et des habitant·es du quartier, nous avons proposé différentes animations autour des ateliers installés à la Bidouille ainsi que des visites du local !

## LA FÊTE DE QUARTIER D'IVRY PORT

Mai 2023



Chaque année, la Pagaille et la Cantine participent à la fête de quartier d'Ivry port. Cette année, nous avons animé un stand d'atelier de sensibilisation au réemploi pour les enfants, et la Cantine était au fourneau avec d'autres associations du quartier pour un barbecue géant !

## IVRY EN FÊTE

Juin 2023



Ivry en Fête est un événement très important pour la Pagaille ! Chaque année, nous avons l'occasion de rencontrer les habitant-es d'Ivry, qui découvrent ou re-découvrent la Pagaille à travers nos nombreuses animations...

En 2023, nous avons proposé un bar, une boutique éphémère, un tire-ficelle, des barbes à papa, du maquillage pour les enfants, un jeu pour gagner un vélo et bien sûr, la Cantine avait préparé ses délicieux fallafel !

## FRIPALOOZA

Octobre 2023



**Plus de 4000 personnes réunies pour un événement autour de la seconde main à Ivry... C'était EEEENORME !**

Fripalooza est né de l'idée de Samiha (la Friperie du 5) et Alex (Tucked et Untucked), qui tiennent des friperies dans Paris. En 2022, ils avaient organisé une première édition à Ivry, qui avait rassemblé plus de 2000 personnes. Pour la deuxième édition en 2023, la Pagaille s'est ajoutée au projet, pour lui donner une nouvelle dimension, dans un espace plus grand, avec d'autres activités et surtout plus de monde !

Fripalooza c'était 10 000 pièces à 8€ sélectionnées main, 850 pièces de luxe à 65€, une espace enfant avec des vêtements issus du réemploi, 15 créateur-ices incroyables, 1 Drag show, 1 spectacle de danse, 1 DJ set, 1 bar, 1 espace restauration et surtout plus de 4000 personnes tout au long du week end !

Encore un grand MERCI à la Mairie d'Ivry pour la mise à disposition du lieu et pour le soutien matériel, c'était une aventure incroyable !

## LE MARCHÉ DE NOËL DES PRODUCTEUR-ICES

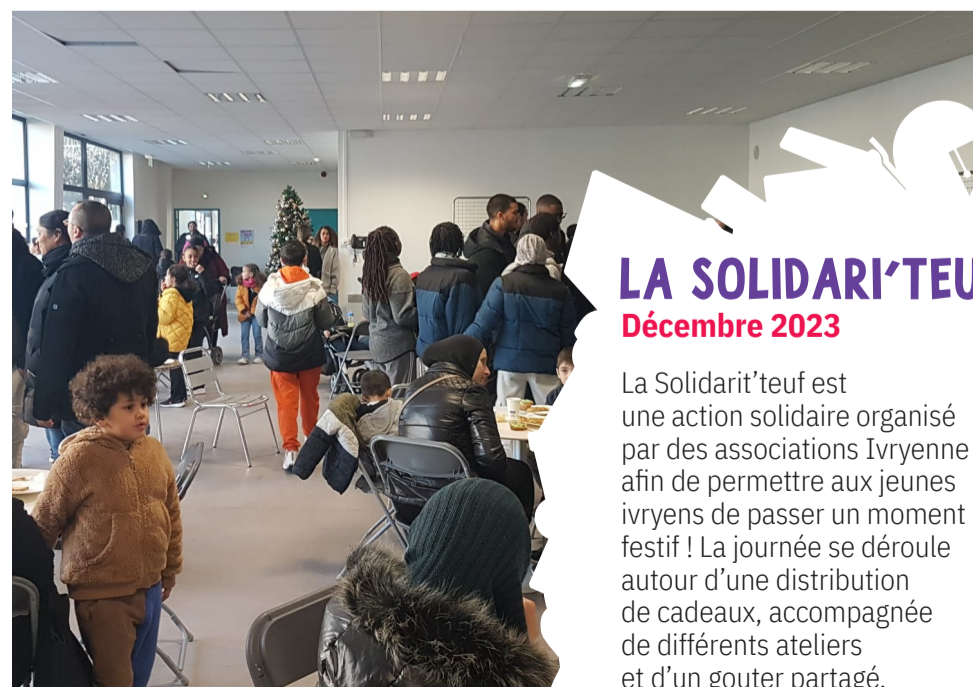
Décembre 2023



Juste avant Noël, la ville d'Ivry propose aux associations, créateur-ices et producteur-ices Ivryenne de tenir un stand sur l'esplanade de la Mairie le temps d'un week end. L'occasion pour la Pagaille de sélectionner des idées cadeaux issus du réemploi, de mettre en avant ses créations Made In Pagaille et de promouvoir le réemploi solidaire avant les fêtes !

## LA SOLIDARI'TEUF

Décembre 2023



La Solidarit'euf est une action solidaire organisée par des associations Ivryenne afin de permettre aux jeunes ivryens de passer un moment festif ! La journée se déroule autour d'une distribution de cadeaux, accompagnée de différents ateliers et d'un goûter partagé.

# LA CANTINE DE LA PAGAILLE

Depuis septembre 2018, La Pagaille propose une cantine solidaire dans ses locaux. La gestion de cette cantine solidaire est à présent confiée à l'association Les Bokhalés qui existe depuis 2013. La Cantine de La Pagaille est devenue un véritable lieu de restauration pour les habitant·e·s et les travailleur·euses du quartier d'Ivry Port. Elle propose des menus complets à prix libre du mardi au samedi de 12h à 14h30.

Du mardi au vendredi, c'est l'association «Les Bokhalés» qui prépare les repas. Elle compte maintenant 3 salarié·es et 2 services civiques, qui cuisinent avec l'aide indispensable de bénévoles. Les repas sont cuisinés grâce à des récupérations alimentaires (fruits et légumes principalement) au marché de Rungis, qui ont lieu tous les lundis, pour lutter contre le gaspillage alimentaire. Les courses d'appoint sont alors faites en fonction des différents arrivages en privilégiant des produits frais pour proposer des repas complets et équilibrés pour tous·tes.

Le samedi, deux collectifs entièrement bénévoles s'alternent derrière les fourneaux. Le Chaud Bouillon prépare des repas de soutien à des luttes locales ou internationales, cuisinés avec des légumes bio en circuit court. Les autres samedis, le collectif «Le Cœur Des Gilets Jaunes» cuisine des repas dont les bénéfices servent à financer des maraudes pour venir en aide aux plus fragiles. La cantine est donc un lieu ouvert qui permet à tous·tes, cuisinier·es professionnel·les ou amateur·rices, de venir partager leur cuisine autour de causes communes.

La Cantine de La Pagaille est un lieu qui permet à tous·tes de se restaurer convenablement à prix libre. Elle permet aussi aux salarié·e·s de La Pagaille de manger tous les midis des repas complets et équilibrés pris en charge par la structure.

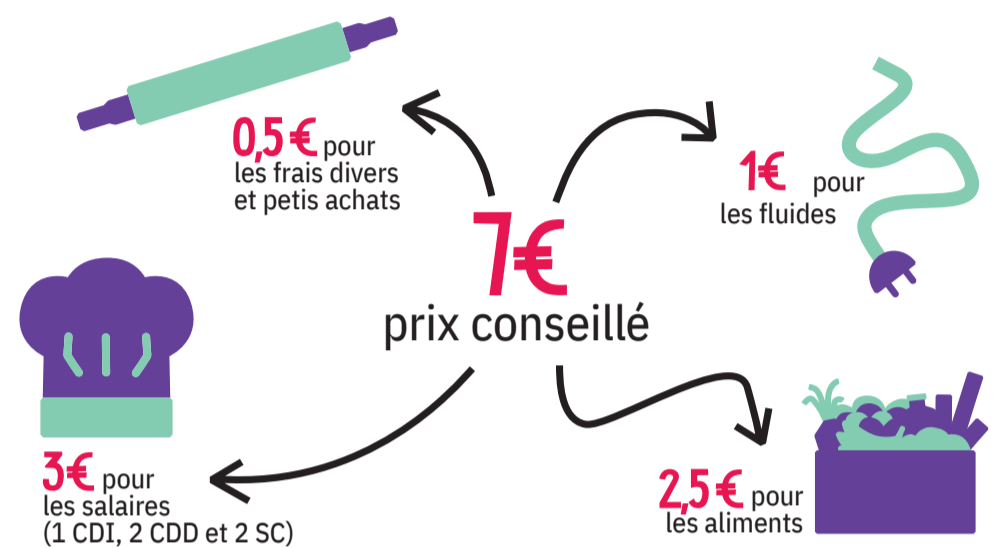
**3** cuisinier·es (salarié·es)    **50** bénévoles    **3** services civiques  
**70** repas par jour    **17** prestations extérieures    **3** gros événements  
**5,50€** par repas en moyenne    **1200** repas servis sur les événements



## LE PRIX LIBRE

“ Le prix libre, c'est tout simplement le modèle financier citoyen qui dit que le prix est choisi par la personne. Elle donne ce qu'elle veut, ce qu'elle peut, et ce qu'elle pense que cela vaut et le mérite. Le prix coûtant peut être indiqué pour informer, mais libre à chacun·e de donner selon ses moyens et ses envies.

C'est une démarche qui souhaite montrer que les rapports financiers peuvent être fondés sur d'autres logiques que celles du profit. Chacun·e, quels que soient ses revenus, peut bénéficier des mêmes services. ”



### Le Chaud Bouillon

Le Chaud Bouillon est une association constituée depuis maintenant 4 ans autour de la Cantine de la Pagaille pour y organiser des repas à prix libre deux samedis par mois. Chaque samedi où nous cuisinons, nous servons en moyenne une soixantaine de repas aux adhérent·es qui viennent manger. Parmi elles·eux : les salarié·es de la Pagaille, des voisin·es, des habitué·es, des usagè·es de la Pagaille, des personnes en grande précarité ou soutiens du lieu qui viennent se mélanger autour d'un menu complet dans un esprit de cantine de quartier.

Nous alternons donc entre des cantines de soutien à des collectifs de luttes et, de temps à autres, des cantines pour notre fonds de roulement. Les bénéfices obtenus cette année (de 200 à 400 euros par repas) ont pu être reversés à une douzaine de collectifs ou associations solidaires. En cuisine c'est un noyau dur constitué d'une dizaine de personnes qui assure la confection des repas. A ceux-là viennent s'ajouter des membres des collectifs soutenus et des bénévoles de passages ou réguliers.

Nous continuons à cuisiner la plupart du temps végétarien, toujours par souci à la fois écologique et financier. Pour l'approvisionnement nous avons créé au fil du temps divers partenariats soutenant des productions les plus locales possibles. Ainsi nous avons maintenu en 2023 notre partenariat avec l'association Pomme d'AMAP d'Ivry qui, via une cagnotte solidaire, nous permet d'accéder à 20 kg de légumes frais et bios livrés par son maraîcher de Seine et Marne. Et depuis deux ans maintenant, un 'inter-collectifs champêtre' a été créé à la ferme de Combreaux qui nous alloue (au Chaud Bouillon et autres cantines solidaires = AERI, Pyrénées...) un espace pour cultiver nos courges, patates et autres oignons !

Enfin, nous complétons en partie notre approvisionnement grâce au réseau CADRAN, collectif de producteur·ice·s avec qui nous avons mis en place des livraisons mensuelle de produits secs, conserve, etc. ”

#### Le Chaud Bouillon.

Au cours de l'année 2023, le Chaud Bouillon a soutenu un grand nombre de collectifs comme Anti Mega Bassines, Femmes Battantes, Caisses de Grèves locales, la Marche aux flambeaux à Ivry, l'Action Antifasciste Paris-Banlieue (AFA), Bassines Non Merci, Chomeuse Go on, Chantier inter-co champêtre à la ferme de Combreaux, Collectif de parents de l'école Orme Au Chat, la Commune Brique, Luttes paysannes, Envie de Lire, la Semaine Décoloniale, Legal Team antiraciste, Fripalooza, Jamais sans toi et Vacances pour tous, le collectif d'action judiciaire en soutien aux personnes verbalisées pour avoir voulu manifester pour la paix à Gaza, Pé No Chao et la caisse de grève des travailleurs sans papiers de Chronopost.

# L'ATELIER CHANTIER D'INSERTION

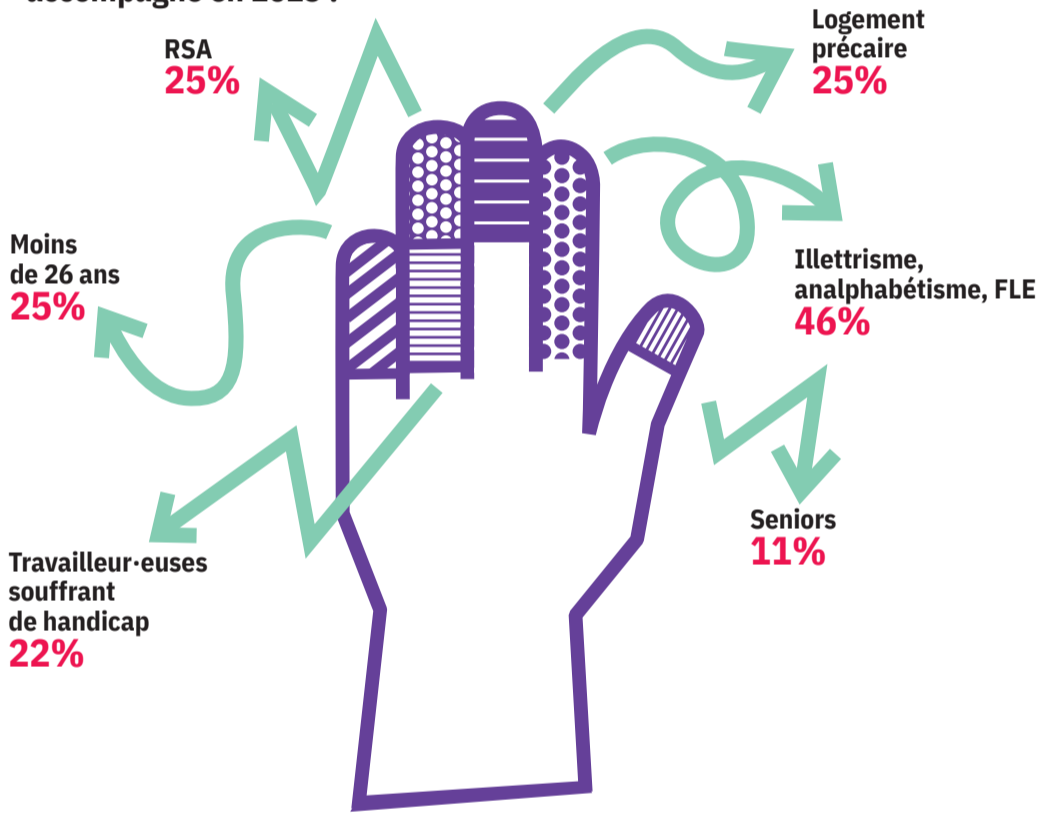
## LE BILAN DE L'INSERTION

Notre association est conventionnée Atelier et Chantier d'Insertion (ACI) par la DRIEETS depuis septembre 2018. En 2023, la Pagaille a accueilli 36 salarié-es en CDDI (un contrat d'une durée de 7 mois, renouvelable jusqu'à 2 ans financé par la DRIEETS).

Les salarié-es sont accompagné-e-s par un-e chargé-e d'insertion professionnelle (CIP), dans leurs recherches d'emplois, de formations ou de stages. Les salarié-es bénéficient aussi d'un encadrement spécifique assuré par des encadrant-es techniques qui coordonnent les plannings, évaluent les progrès d'apprentissage et l'acqui-

sition de nouvelles compétences professionnelles tout au long de leur parcours d'insertion. Les objectifs premiers de ce dispositif sont de permettre l'identification et la levée des freins à l'emploi, l'accès au droit et la reprise d'une activité économique adaptée et pérenne ou à la formation pour chaque salarié-e en parcours, afin de sortir de la précarité.

Ces chiffres illustrent les caractéristiques sociales et les freins rencontrés par le public accompagné en 2023 :



## LES PARCOURS ET FORMATIONS PROPOSÉES

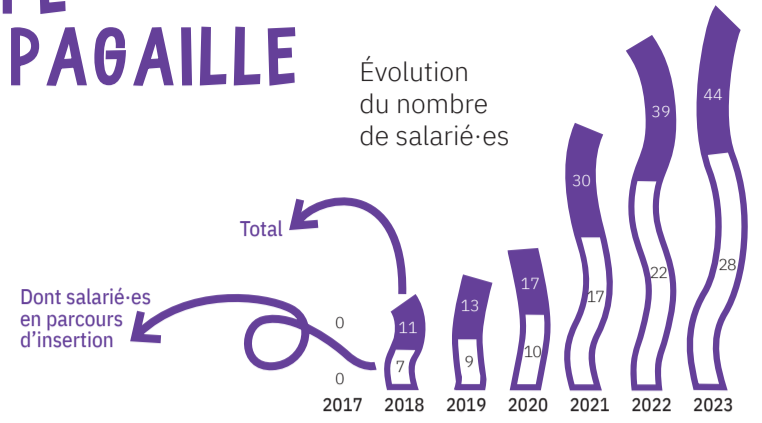
Chaque salarié-e de la Pagaille est accompagné-e dans ses démarches d'insertion vers un emploi stable ou une formation. Cet accompagnement demande d'actionner différents leviers, notamment sur le plan de leur accès aux droits. L'élaboration du projet professionnel se fait en accord avec les besoins de la personne accompagnée. Plusieurs outils sont alors mis en place, tels que les périodes de mise en situation en milieu professionnel ou stage d'observation afin de découvrir un métier, confirmer un projet professionnel ou initier une embauche. Des ateliers de recrutements et de création de CV proposés et rédaction de lettre de motivation sont proposés en interne ou en collaboration avec Pôle Emploi.

En 2023, les formations et PMSMP ont essentiellement été dirigées vers les thèmes suivants :

- Sécurité
- Accueil / Vente
- Carrosserie
- Menuiserie
- Compost
- Couture
- Création d'entreprise
- Formation accompagnement socio-professionnel

En 2023, le dispositif a permis à 75% des personnes accompagnées de faire une « sortie dynamique » (emploi, formation qualifiante reprise d'étude, etc...), 27% de ces personnes ont pu trouver un emploi durable.

## L'ÉQUIPE DE LA PAGAILLE



### ADMINISTRATION

- Gaëtan**  
Directeur
- Joséphine**  
Chargée de partenariat et communication
- Mohamed**  
Assistant administratif / RH
- Nadège**  
Chargée d'insertion professionnelle
- Sarah**  
Alternante finance
- Shirley**  
Alternante en communication
- Virginia**  
Responsable finance et développement

### BOUTIQUE

- Bany**  
Accueil et caisse
- Charles**  
Alternant en vente
- Hugo**  
Accueil et caisse
- Koralie**  
Accueil et caisse
- Maria**  
Accueil et caisse
- Miles**  
Encadrant technique boutique

### HORS LES MURS

- Andrei**  
Chauffeur/manutention
- Fanny**  
Encadrante technique sensibilisation
- Lou**  
Service civique sensibilisation
- Nadège**  
Agent valoriste sensibilisation

### ATELIER BOIS

- Youssef**  
Agent valoriste mobilier

### CANTINE

- Antoine**  
Cuisinier
- Khadidja**  
Cuisinière
- Maya**  
Cuisinière
- Raphaël**  
Chef Cuisinier



### CAMION ET COLLECTE

- Alberto**  
Chauffeur
- Angel**  
Chauffeur
- Ilie**  
Chauffeur
- Jérémy**  
Encadrant technique logistique
- Mamadou**  
Collecte et Manutention
- Seif**  
Chauffeur
- Vamesh**  
Chauffeur
- Vasile**  
Chauffeur
- Youssef**  
Collecte et Manutention



### ZONE DE TRI

- Alma**  
Service civique culture
- Amine**  
Agent valoriste tri des apports
- Célia**  
Encadrante technique vaisselle / jouets / zone d'apport
- Constantina**  
Agent valoriste textile
- Florina**  
Agent valoriste textile
- Guillaume**  
Agent valoriste culture
- India**  
Référente valoriste jouets
- Laura G-Q**  
Encadrante technique culture / DEEE
- Laura R**  
Encadrante technique textile

- Lilo**  
Agent valoriste textile

- Martin**  
Référent pôle vélos
- Maxime**  
Gestionnaire de flux / régie / logistique
- Nadia**  
Agent valoriste textile
- Nathalie**  
Agent valoriste culture

- Pierre-Yves**  
Agent valoriste D3E
- Saida**  
Agent valoriste vaisselle
- Sandrine**  
Agent valoriste vaisselle
- Sasha**  
Agent valoriste D3E
- Suraj**  
Agent valoriste D3E



### BÉNÉVOLES

Merci à eux

- Agnès**  
**Elise**  
**Jean-Charles**  
**Bella**  
**Antony**  
**Émeline**  
**Sylvie**  
**Oriane**  
**Xavier**  
**Wissam**



### LES MEMBRES DU CA

- Caroline**  
Administratrice
- Guillaume**  
Trésorier
- Jim**  
Administrateur
- Rachelle**  
Administratrice
- Romain**  
Administrateur
- Samiha**  
Présidente

# PARTENAIRES, RÉSEAUX ET AGRÈMENTS

## LES ASSOCIATIONS, COLLECTIFS ET ENTREPRISES



## LES PARTENAIRES INSTITUTIONNELS



## NOS RÉSEAUX



## AGRÈMENTS

### Mars 2020

La Pagaille est agréementée ESUS (Entreprise Solidaire d'Utilité Sociale). Un agrément qui reconnaît la participation au monde de l'Économie Sociale et Solidaire qui nous permet principalement d'obtenir de nouveaux partenariats.

### Décembre 2020

La Pagaille obtient la reconnaissance d'intérêt général par l'administration fiscale. Nous sommes à présent en mesure de recevoir des dons et de permettre à nos donateurs de les défiscaliser.

## BILAN FINANCIER

**296 063€**

CA boutique

**78 792€**

Prestations

(Sensibilisation hors les murs, débarras, événements, formation RNRR)

**509 354€**

Aides aux postes

(Insertion ACI, alternance, adulte relais, PEC, Emploi Franc)

**146 565€**

Subventions publiques

(ADEME, Seve Emploi, DRAJES, Conseiller numérique, CRIF, EPT GOSB, Département Val-de-Marne, FDI, SYCTOM, Mairie d'Ivry)

**102 837€**

Subventions privées

(Revitalisation, Ecologic, SUEZ, Bailleurs sociaux)

**4 461€**

Donations

**2 500€**

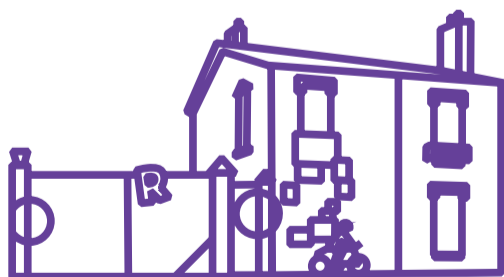
Adhésions

**10 075€**

Eco-organismes

(Valdelia, Ecologic, Eco-maison)





**LA PAGAILLE**  
RECYCLERIE ASSOCIATIVE  
15 RUE ERNEST RENAN  
IVRY SUR SEINE

Téléphone : 09 80 53 86 90  
Mail : [contact@la-pagaille.org](mailto:contact@la-pagaille.org)  
Site : [www.la-pagaille.org](http://www.la-pagaille.org)  
Facebook : La Pagaille Recyclerie  
Instagram : [pagaillerecyclerie](https://www.instagram.com/pagaillerecyclerie)